



En direct du CPias...

27^{èmes} Journées Régionales
de Prévention des Infections Associées
aux Soins du Grand Est

26 et 27 septembre 2019



Équipe du CPias GE



**NEWS
CPias
Grand Est**



**Bilan
signalement**

Bilan signalement du CPias Grand-Est

<http://www.cpias-grand-est.fr/index.php/2019/08/08/signalement-des-infections-nosocomiales>



Enquête sur les pratiques de chirurgie de la cataracte

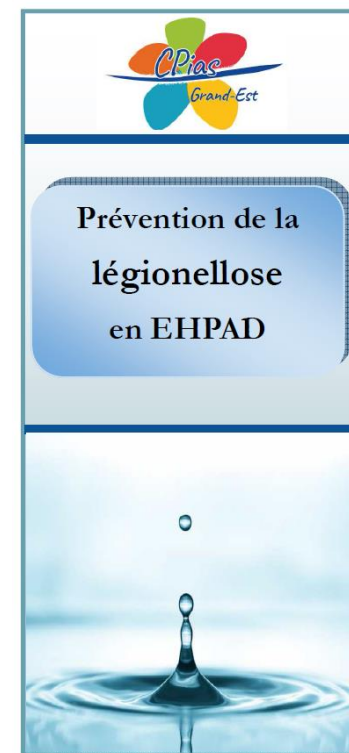
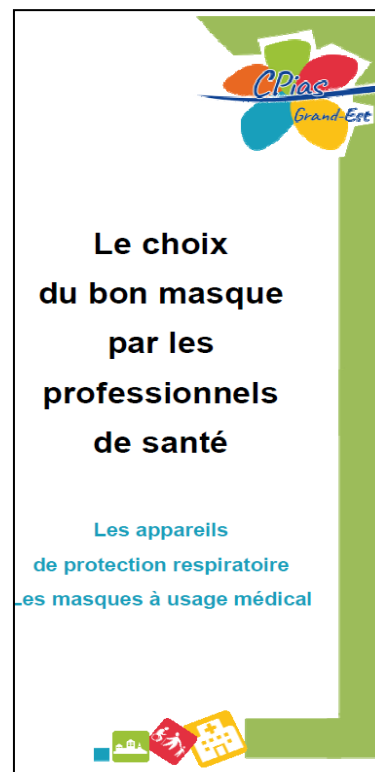
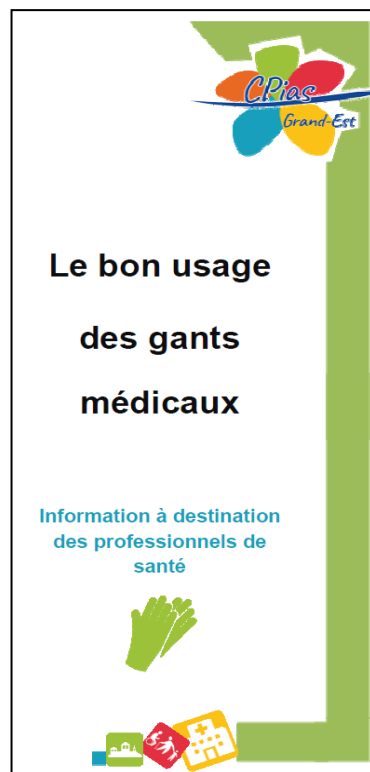
<http://www.cpias-grand-est.fr/index.php/2018/12/20/enquete-sur-les-pratiques-chirurgie-de-la-cataracte>



Recensement des ressources dédiées à la prévention des IAS dans les ETS sanitaires de la région Grand-Est – Année 2018

<http://www.cpias-grand-est.fr/index.php/secteur-sanitaire/enquetes/enquete-recensement-eoh/>







TRI DES DÉCHETS EN ÉTABLISSEMENT MÉDICO-SOCIAL

Tout professionnel de santé est responsable de la production jusqu'à l'élimination des déchets qu'il produit

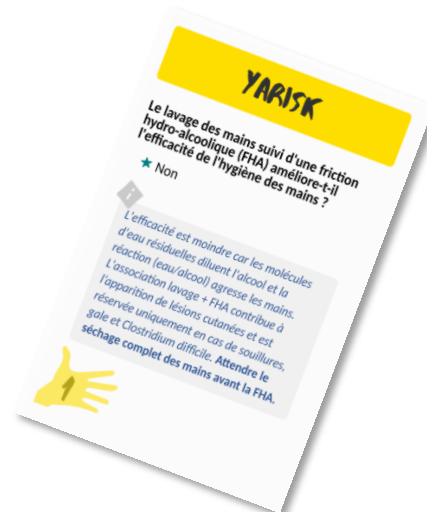
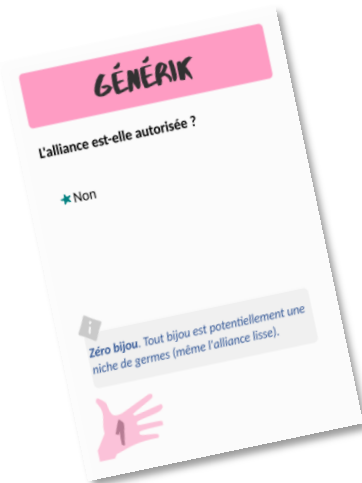
DAOM Déchets Assimilables aux Ordures Ménagères	DASRI Déchets d'Activités de Soins à Risques Infectieux	COLLECTEUR Déchets d'Activités de Soins à Risques Infectieux
<p>Déchets divers Déchets alimentaires, emballages divers, essuie-mains, flacons plastiques de produits d'entretien, lavettes à usage unique (UU), lingettes détergentes désinfectantes, mouchoirs en papier, plantes/leurs, poubelles de chambre...</p> <p>Matériels de soins en contact et EPI non souillés de liquides biologiques ou souillés avec des excréta non infectés EPI : Gants de soins non souillés, tabliers en plastique à UU, surblouses</p> <p>Soins de nursing : Protections anatomiques, changes complets (hors diarrhées infectieuses), gants de toilette UU, alèses UU, bâtonnets soins de bouche</p> <p>Soins infirmiers / dispositifs médicaux : Compresses non souillées de liquides biologiques Emballages de soins, blisters vides Flacons d'antiseptique Bocaux, étuis péniens et sacs à urines vidés Poches de dialyse péritonéale Embouts coniques, foyers, bouchons obturateurs (pour stomie) Masques à usage médical, masques et dispositifs médicaux pour abord respiratoire (sondes, lunettes et tubulures à oxygène) Seringues, poches et tubulures de perfusion (sans trocard) non souillées de liquides biologiques et ne contenant pas de médicaments (avec accord du prestataire)...</p>	<p>Tout déchet mou à risque infectieux</p> <p>Cathéters hors mandrin Compresses / pansements souillés de liquides biologiques Crachoirs souillés Drains, redons, lames Masques à usage médical souillés de sang Médicaments déconditionnés ou périmés en l'absence de filière spécifique Poches et tubulures de perfusion médicamenteuse Protections anatomiques, changes complets souillés de diarrhées infectieuses (gastroentérites virales, infections à Clostridium difficile) Sondes d'aspiration, urinaires Surblouses UU si gale, poux, puces Tubes de prélèvement en plastique...</p>	<p>Objets perforants Agrafes cutanées Aiguilles sécurisées et non sécurisées Ampoules en verre cassées ou autres petites verreries Auto piqueurs de glycémie Ciseaux, curettes Lames de bistouri, coupe-fils Mandrins de cathéter Rasoirs jetables et lames de rasoir Sets de transfert, trocards Tubes de prélèvement en verre...</p> <p>Déchets et filières spécifiques</p> <p>Déchets d'activités économiques : Carton / Papier / Archives Cartouches d'encre Matériel électronique/ électrique Piles, batteries Plastiques / Verres Produits chimiques</p> <p>Déchets d'activités de soins : DMIA : Stimulateur cardiaque, défibrillateur interne, implant auditif, pompe à insuline Médicaments anticancéreux Déchets radioactifs</p>

CHS Grand Est - Version 1 - Novembre 2008

TRIER EFFICACEMENT LES DÉCHETS POUR ...

- Protéger les professionnels de santé et les résidents,
- Respecter l'environnement,
- Maîtriser les risques infectieux,
- Maîtriser ses dépenses

Le tri des déchets reste identique lorsque des précautions complémentaires sont appliquées à un résident.





SimSimple



Application SimSimple disponible sur

<https://app.simsimple.eu/>

ou Sur Play Store

Application déjà disponible :

Gestion des *excreta*

En cours de réalisation :

Bloc opératoire

Version test prévue pour novembre 2019

Mise à disposition début 2020





**Au niveau
national**

ENQUÊTE NATIONALE DE PRÉVALENCE

Points clés :

Entre le 15 mai et le 30 juin 2017 :

- 403 Ets participant (80988 patients inclus)

Prévalence des patients infectés :

- 4,98% IC_{95%} [4,62 – 5,36] STABLE

Part des ISO en augmentation

Prévalence des patients traités par ATB :

- 15,38% IC_{95%} [14,48 – 16,33] LEGERE DIMINUTION

Durée d'antibioprophylaxie chirurgicale :

- prolongée au-delà de 24 h dans 40 % des cas
- Le changement d'antibiotique pour la même indication conduit plus fréquemment à une escalade qu'à une désescalade thérapeutique**

RÉGION GRAND EST

La prévalence dans la région en 3 chiffres

Prévalence des patients infectés
5,15 % IC 95 % [4,36-6,07]

Prévalence des infections
5,43 % IC 95 % [4,45-6,41]

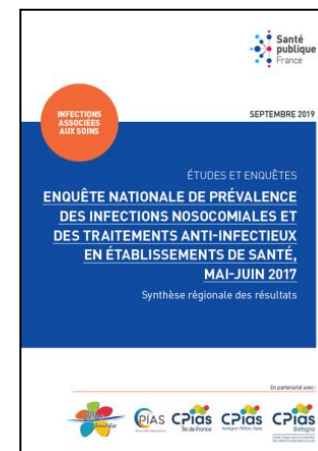
Prévalence des patients traités par
antibiotiques
14,67 % IC 95 % [12,99-16,52]

Participation régionale

Nombre d'établissements participant pour la région	33
Part relative du total de l'échantillon national	9,18 %
Nombre de patients inclus pour la région	6 565
Part relative de l'ensemble des patients inclus au niveau national	8,98 % [7,47-10,77]
Nombre médian [P25-P75] de patients enquêtés par ES de la région	78 [54-123]

Rapport complet disponible sur :

<https://www.santepubliquefrance.fr/maladies-et-traumatismes/infections-associees-aux-soins-et-resistance-aux-antibiotiques/infections-associees-aux-soins/documents/enquetes-etudes/enquete-nationale-de-prevalence-des-infections-nosocomiales-et-des-traitements-anti-infectieux-en-etablissements-de-sante-mai-juin-2017>



Surveillance et Prévention de l'AntibioRésistance

⇒ En établissement de santé



SURVEILLANCE

Consommation d'antibiotiques et résistances bactériennes

160 ES participants dans le **Grand-Est** sur 1630 ES participants au total



Rapport ES envoyé en août 2019

Résultats nationaux disponibles au cours du dernier trimestre 2019



⇒ En établissement de santé et en établissement médico-social



PRÉVENTION

Audit national gestion des *excreta* - « Audit GEX »

88 ES participants dans le **Grand-Est** sur 773 ES participants au total

31 EMS participants dans le **Grand-Est** sur 411 EMS participants au total



Résultats disponibles au cours du dernier trimestre 2019





Kit téléchargeable sur le site de l'ARS

<https://www.grand-est.ars.sante.fr/index.php/vaccination-contre-la-grippe-des-professionnels-en-ehpad-un-nouvel-outil-pour-vous-aider>

(utiliser préférentiellement Firefox ou Chrome)



Outil à venir

EMS

Actualisation du DARI V2
Document d'Analyse du Risque Infectieux





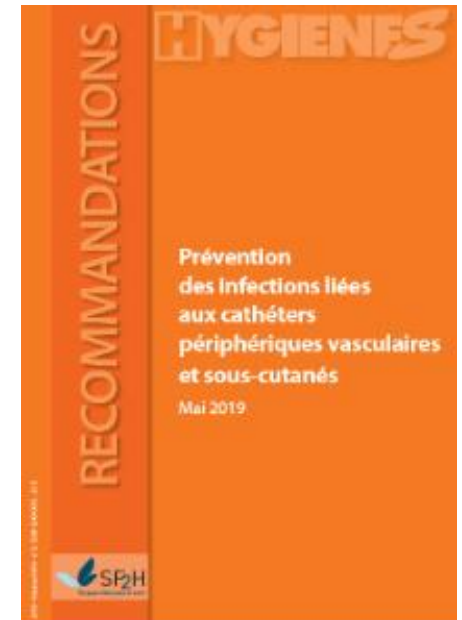
**Publis
SF2H...**

Publications SF2H

RECOMMANDATIONS :

Prévention des infections liées aux cathéters périphériques vasculaires et sous-cutanés

Mai 2019



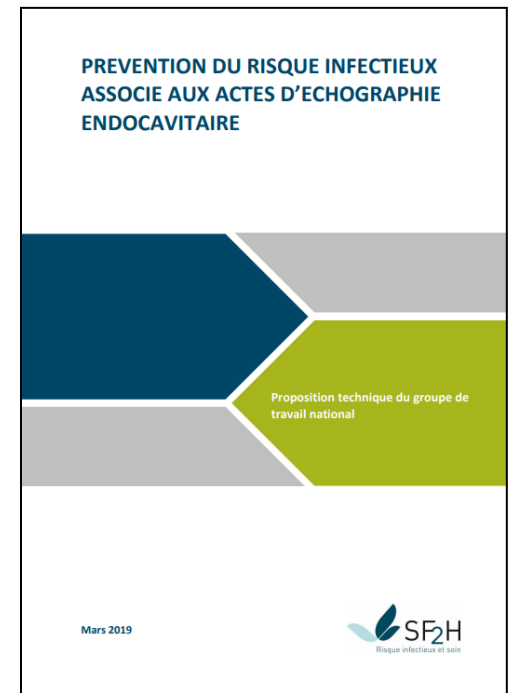
Publications SF2H

RECOMMANDATIONS :

Prévention du risque infectieux associé aux actes d'échographie endocavitaire

Proposition technique
du groupe de travail national

Mars 2019



Publications SF2H

RECOMMANDATIONS :

**Place de la surveillance microbiologique
de l'environnement
dans la prévention
des infections associées aux soins**

Décembre 2018



Publications SF2H

RAPPORT D'ÉLABORATION :

Infirmier en Pratique Avancée et Prévention et Contrôle de l'Infection

Édition 2019





**Dates à
retenir...**

2019

Prochaines dates de réunions

Réunion d'Animation EOH :

- Le 14 novembre à Strasbourg
- Le 26 novembre à Nancy



Réunion d'Information à destination des EMS :

- Le 7 novembre à Nancy
- Le 19 novembre à Strasbourg



Futures dates 2020

Animations :

- EOH
 - Alsace : 14 février et 5 novembre
 - CA : 12 mars et 13 octobre
 - Lorraine : 17 mars et 24 novembre
- EMS
 - Alsace : 5 mars et 19 novembre
 - CA : 2 avril et 17 novembre
 - Lorraine : 31 mars et 1^{er} décembre

JRPias : 24 et 25 septembre

Formations



SIÈGE :

Hôpitaux de Brabois
Rue du Morvan
54511 VANDOEUVRE-LÈS-NANCY
☎ 03 83 15 55 88
✉ cpias.grand-est@chru-nancy.fr

Site ALSACE :

CHRU-HÔPITAL CIVIL Bât2 - 2ème étage
1 place de l'hôpital – BP 426
67091 STRASBOURG CEDEX
☎ 03 88 11 54 31 / 03 88 11 54 32
✉ cpias.grand-est@chru-strasbourg.fr

Site CHAMPAGNE-ARDENNE :

CHU-HÔPITAL MAISON BLANCHE
45 rue Cognacq-Jay
51092 REIMS
☎ 03 26 78 94 91
✉ cpias.grand-est@chu-reims.fr

Retrouvez-nous sur

www.cpias-grand-est.fr



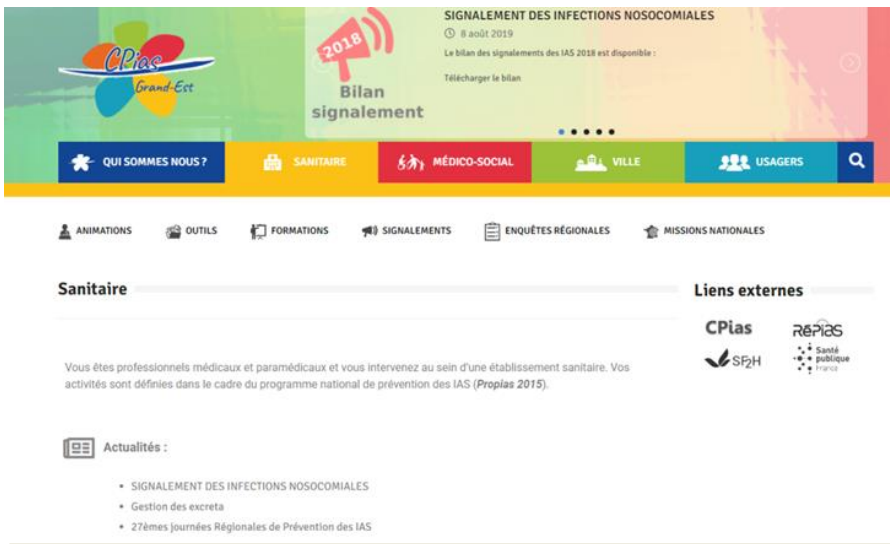
Mouvements dans l'équipe du CPias Grand-Est :

Arrivée de **Mme le Dr Reitzer**, PH site Alsace



Champagne-Ardenne :
Mme Chloé Billy, IDE hygiéniste
Champagne-Ardenne, absente jusque fin
janvier 2020

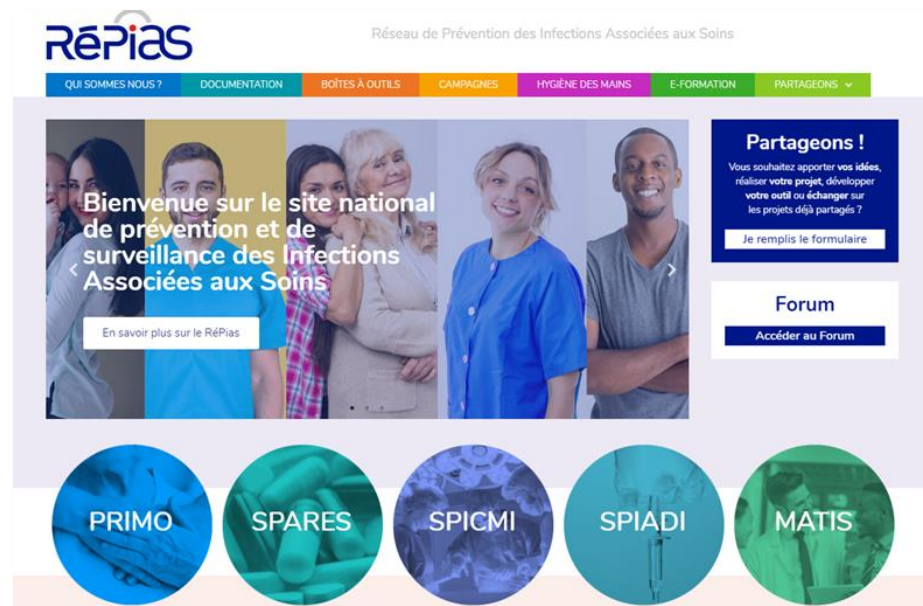
Mr le Dr Stoeckel, PH site Reims quittera
ses fonctions au 1^{er} janvier 2020



www.cpias-grand-est.fr



www.club-consores.fr



www.preventioninfection.fr



